



*relation · sprog
bevægelse*

Æblehaven

DEN STYRKEDE

LÆREPLAN 2023

INDHOLDSFORTEGNELSE

HVEM ER VI I ÆBLEHAVEN?

FRITLUFTCERTIFICERING	3
SANSEHAVER	4

DET PÆDAGOGISKE GRUNDLAG FOR DE 0-2 ÅRIGE, ÆBLEHAVEN

BARNESYN	6
DANNELSE OG BØRNEPERSPEKTIV	7
LEG	8
LÆRING	9
BØRNEFÆLLESSKABER	10
PÆDAGOGISK LÆRINGSMILJØ	11
FORÆLDRESAMARBEJDE	13
BØRN I UDSATTE POSITIONER	14
SAMMENHÆNGE	14

DE SEKS LÆREPLANSTEMAER

ALSIDIG PERSONLIG UDVIKLING	15
SOCIAL UDVIKLING	17
KOMMUNIKATION OG SPROG	18
KROP, SANSER OG BEVÆGELSE	19
NATUR, UDELIV OG SCIENCE	21
KULTUR, ÆSTETIK OG FÆLLESSKAB	22

DET PÆDAGOGISKE GRUNDLAG FOR DE 3-6 ÅRIGE, ÆBLEHAVEN

BARNESYN	23
DANNELSE OG BØRNEPERSPEKTIV	24
LEG	26
LÆRING	28
BØRNEFÆLLESSKABER	29
PÆDAGOGISK LÆRINGSMILJØ	30
FORÆLDRESAMARBEJDE	32
BØRN I UDSATTE POSITIONER:	32
SAMMENHÆNGE	33

DE SEKS LÆREPLANSTEMAER

ALSIDIG PERSONLIG UDVIKLING	34
SOCIAL UDVIKLING	36
KOMMUNIKATION OG SPROG	37
KROP, SANSER OG BEVÆGELSE	38
NATUR, UDELIV OG SCIENCE	39
KULTUR, ÆSTETIK OG FÆLLESSKAB	40

EVALUERINGSKULTUR	41
-------------------------	----

Hvem er vi i Æblehaven?

Æblehaven er den ene af to offentlige institutioner i Ebeltoft, den anden institution er Hyrdebakken. Tilsammen udgør vi Ebeltoft Børnehus. Vi har samme leder, TR, AMR, MED, forældrebestyrelse og fællespasning i ferierne. Derudover har vi gavn af kollegial sparring.

Æblehaven er et integreret børnehus, vi er normeret til 86 børnehavebørn og 26 vuggestuebørn, fordelt på to huse, der har fokus på motorik, natur og friluftsliv. Derfor har vi valgt at blive certificeret ved Vends Motorik- og Naturskole. Friluftslivet er og vil fremadrettet blive tydeligt som en gennemgående tilgang i vores pædagogiske læreplaner.

Fritluftcertificering

Ved at blive certificeret opnåede vi en fælles forståelse for:

- Hvorfor motorik, natur og friluftsliv er med til at udvikle børn både mentalt og fysisk.
- At udvikle og kvalificere vores pædagogiske arbejde med motorik, natur og friluftsliv.
- At det er vigtigt, vi som rollemodeller har en indsigt i egen kropsforståelse for at kunne gå forrest.
- At det læner sig op af vores anerkendende tilgang, som skaber tryghed og udvikling, mens vi har det sjovt i fællesskab.
- At se certificeringen som en måde at arbejde konkret med De Styrkede Læreplaner.

Hvorfor blive certificeret?

Motorisk udvikling, brug af alle sanser til gavn for børns læring og mindre sygefravær er nogle af de positive effekter, ophold og aktivitet i natur har.

Samtidig starter danske børn i daginstitution tidligere end f.eks. børn fra de øvrige nordiske lande. Derfor bliver det i stigende grad i institutionerne, vi skal sikre grundlaget for det hele menneskes udvikling og læring.

Vigtigheden af os som faglige rollemodeller.

Indholdsmæssigt befinder certificeringen sig i et spændingsfelt mellem natur, motorik og friluftsliv. Vi har fået en grundviden og grundfærdigheder inden for:

- Børns motoriske udvikling
- Natur, sanser og læring
- Basisfriluftsliv
- Udendørsmiljøer, der opfordrer til udfordrende leg
- Årstidsvarierede natur- og friluftaktiviteter

Sansehaver

Ebeltoft Børnehus finder det vigtigt at understøtte og styrke børns naturlige nysgerrighed over for naturen, samt udvikle det enkelte barns kendskab til naturens gang.

Vi har derfor etableret to sansehaver. Én i Hyrdebakken og én i Æblehaven. Igennem sansehaverne arbejder vi med at udvikle børnenes forståelse for, hvordan vi kan være aktive deltagere i naturen. Vi dufter, føler, lytter og følger planternes og insekternes udvikling igennem de forskellige årstider, på den måde er naturen en aktiv medspiller i vores pædagogiske praksis og vores pædagogiske arbejde, hvor naturen bliver gjort til forståelsesramme for udvikling af både sanser, naturforståelse, egen personlige udvikling, bæredygtighed og meget mere.

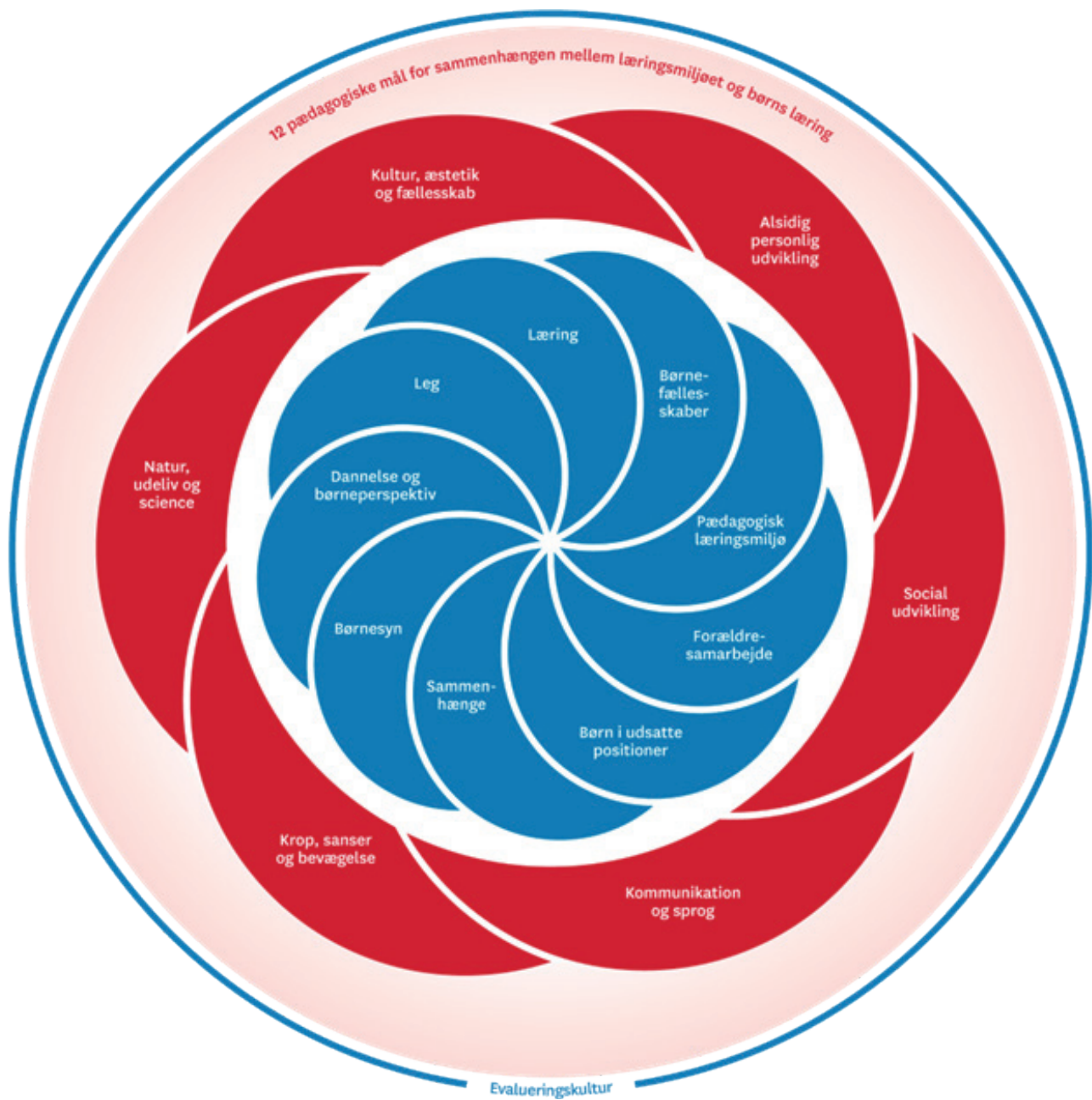
Sansehaverne fungerer som lukkede læringsrum, som børnene går ud i med en voksen, der vil formidle noget i rummet.

I sansehaverne arbejder vi med:

- Natur, udeliv og science
 - Vi følger naturen, stiller spørgsmål, eksperimenterer.
- Alsidig personlig udvikling
 - Vi reflekterer i fællesskab, undres og lærer nyt om os selv i fællesskabet og naturen.
- Kultur, æstetik og fællesskab
 - Hvor skal planterne stilles? Hvad er pænt, og hvorfor er det pænt? Kan du hjælpe mig? Vi samarbejder.
- Krop, sanser og bevægelse
 - Vi dufter, smager, mærker, lytter.
- Social udvikling
 - Vi samarbejder om at få en sansehav med biodiversitet.
- Kommunikation og sprog
 - Vi snakker om dyr, insekter, planter, hvad vi oplever og sanser.

Sansehaverne er med til at skabe en rød tråd gennem vores pædagogiske læreplaner og vores pædagogiske praksis.





Overstående blomst symboliserer hvordan de 6 kronblade / læreplanstemaer i blomsten overlapper hinanden. Vores arbejde med læreplanstemaerne er en integreret del af vores hverdagsaktiviteter og de 9 grundlag er udgangspunktet for vores pædagogiske arbejde.



Det pædagogiske grundlag for de 0-2 årige, Æblehaven

Barnesyn

Det at være barn har en værdi i sig selv. Børn har ret til at være børn, til at være forskellige og udvikle sig i forskelligt tempo. Vi har fokus på at drage omsorg for børn og samtidig stimulere og udfordre børnene for at understøtte deres trivsel, læring og udvikling.

Samtidig er det vigtigt, at alle børn er en del af og lærer at tage ansvar for fællesskabet.

Ebeltoft Børnehus skaber derfor rammer for et læringsmiljø, der muliggør, at børn oplever nærhed, trivsel, læring, udvikling og anerkendende relationer.

I Æblehaven vægter vi

- At barnet bliver mødt af positive og nærværende voksne med en anerkendende tilgang.
 - Vi hilser og ser barnet. Vi samtaler med barnet på dets niveau. Vi er gode rollemodeller, og guider barnet.
- At barnets selvværd styrkes gennem respekt og anerkendelse.
 - Vi arbejder ud fra ICDP's 8 samspilstemaer.
 - Vi arbejder i øjenhøjde med børnene, hvilket betyder, vi ofte leger på gulvet sammen med børnene.
- At fokusere på barnets ressourcer.
- At give børnene passende udfordringer i forhold til alder og udvikling
 - Vi guider og hjælper barnet til nærmeste udviklingszone (NUZO).
- At forstå barnet ud fra de betingelser, det har for at agere og handle.
 - Vi bruger vores faglige viden omkring barnet.

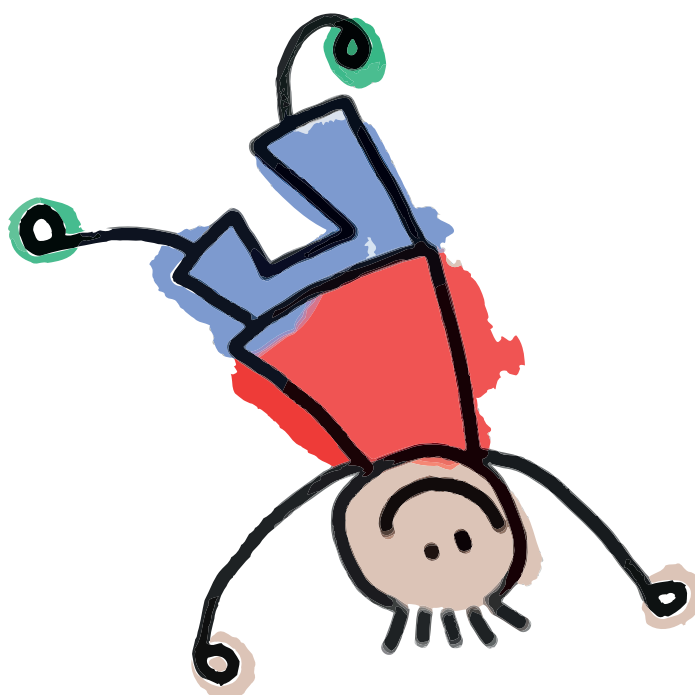
Dannelse og børneperspektiv

Børn skal høres og tages alvorligt. Vi skal invitere barnet til at være aktivt deltagende og gennem medbestemmelse og medansvar give dem en forståelse for og oplevelse med demokrati, hvor barnet som aktiv deltager forankrer værdier og viden i egen personlighed som rettesnor til at orientere sig og handle i en global verden som et hensynsfuldt, kritisk og demokratisk menneske.

Vi arbejder bevidst med, hvilke værdier vil vi gerne give børn med videre, og hvordan kan vi få øje på værdierne i vores pædagogiske hverdagspraksis.

I Æblehaven vægter vi:

- At have gode omgangsformer: En kultur hvor vi taler pænt, viser omsorg og respekterer forskelligheder.
 - Barnet bliver guidet i hvordan man agerer i det offentlige rum, for eksempel på ture ud af huset.
- At barnet mødes med anerkendelse, hvor det nødvendigvis ikke altid mødes med et ja – men får oplevelsen af at blive set, hørt og forstået.
- At skabe trygge rammer om det enkelte barn og give mulighed for at skabe sunde relationer til andre.
- At anerkende barnets følelser, sætte ord på og tage barnets perspektiv.
- At inddrage barnet i hverdagens gøremål og rutiner.
- At personalet er engagerede og nærværende rollemodeller, som barnet kan spejle sig i.
- At personalet har faglig refleksion
- At vores læringsmiljøer tager udgangspunkt i barnets perspektiv.
 - Når barnet bliver optaget af, for eksempel en edderkop, så studerer vi den nærmere.



Leg

Legen har værdi i sig selv, og skal være en gennemgående del af dagtilbuddet. Legen er det grundlæggende for børnenes sociale og personlige læring og udvikling. Børns leg har værdi i sig selv, og for mange børn kommer det helt af sig selv, mens andre børn skal støttes i at danne legerelationer og guides i at lege. Gennem legen udvikles og stimuleres nysgerrighed, kreativitet og vedholdenhed og derved barnets robusthed. Legen er med til at skabe robusthed og gode omgangsformer. Det er væsentligt, at alle børn har legefællesskaber – voksne er vejledende, understøttende og deltagende i legen.

I Æblehaven vægter vi

- At lade barnet bruge sine sanser både ude og inde.
 - Børnene kan for eksempel have bare fødder, lege med vand, mærke vinden og høre fuglene.
- At give barnet mulighed for motorisk udfoldelse, hvor labyrintsansen, kinæstesisansen og taktilsansen stimuleres.
 - Vi slår kolbøtter, gynger, hopper og triller.
- At skabe forskellige læringsrum: F.eks. dukkekrog, læsehjørne og sandkasse.
- At stimulere barnets nysgerrighed ved at ændre læringsmiljøerne. Og de voksne er bevidste om at være aktive rollemodeller og deltage i legen, blande sig og blande sig udenom.
- At give barnet tid til at fordybe sig i legen.
- At de voksne er igang sættere og inspirerer til nye lege.
- At de voksne giver alle børn oplevelsen af legefællesskaber.



Læring

Læring sker hele dagen – gennem leg, socialt samspil med de øvrige børn og voksne. Børnefællesskabet har en afgørende betydning for, hvilke erfaringer det enkelte barn gør sig i dagtilbuddet. Børns læring fremmes af at turde begå fejl, famle og slippe fantasien løs.

I Ebeltoft Børnehus arbejder vi med at skabe alsidige, inddragende og trygge læringsmiljøer, der fremmer eksperimenterende kompetencer samt lysten til at lære mere.

I Æblehaven vægter vi:

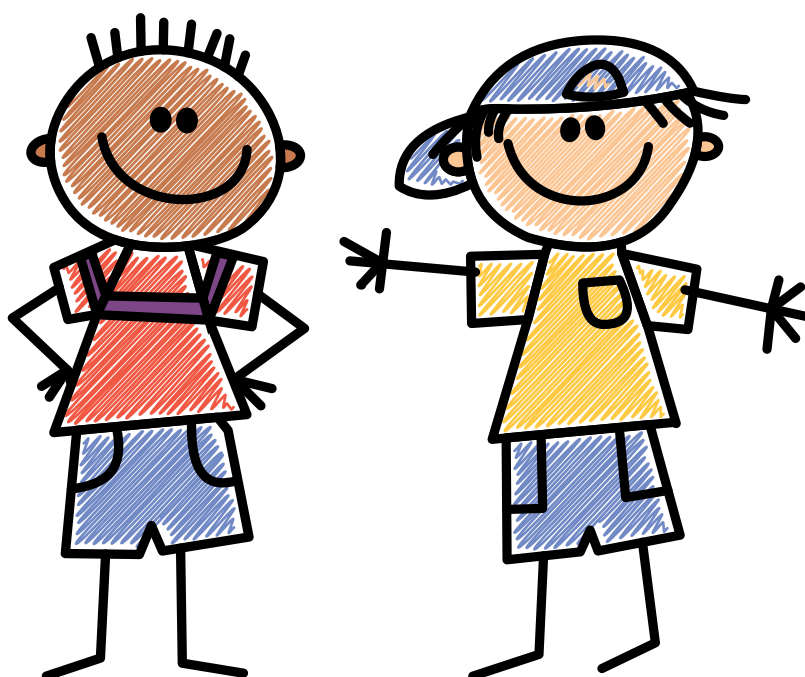
- At gøre hele dagen til et læringsrum.
- At hjælpe børnene med at blive selvhjulpne.
 - Selv tage tøj af og på, spise og drikke selv og rydde op efter sig.
- At almindelig god opførsel og tone læres.
 - Vi taler pænt til og om hinanden. Vi øver i at vente på tur, blandt andet ved samling, når vi skal vaske hænder, og når der skal hjælpes med påklædning.
- At holde vores traditioner, så som fastelavn, påske og jul.
 - Til fastelavn slår vi katten af tønden og klæder os ud.
 - Vi maler æg og triller dem til påske.
 - Til jul får vi besøg af julemanden, leder efter nissen i skoven og spiser risengrød.
 - Vi pynter op ved alle højtider, maler og dekorerer og synger sange, som passer til højtiden.
- At synge, rime og remse samt læse bøger.
- At være nysgerrige og gå på opdagelse sammen, både ude og inde.
 - Vi finder insekter og er nysgerrige sammen. Vi bygger med LEGO og ser, hvor højt tårnet kan blive, inden det vælter. Børnene går selv på opdagelse og finder ting.
- At bruge kroppen og sanserne. Børn lærer og forstår gennem kroppen.
 - I aktivitetsugerne fordyber vi os i for eksempel naturen og motorikken.
- At det at øve sig er en del af læreprocessen og den voksne understøtter barnets refleksion af egen læring – også at det er ok at fejle.

Børnefællesskaber

Leg, dannelse og læring sker i socialt samspil med de øvrige børn og voksne. Børnefællesskabet har en afgørende betydning for, hvilke erfaringer det enkelte barn gør sig i dagtilbuddet.

I Æblehaven vægter vi:

- At støtte børnene i: På den ene side at kunne varetage egne behov og på den anden side tage hensyn til andres behov.
 - Børnene lærer at vente på tur, for eksempel når vi vasker hænder, når de skal på toilet, og når vi holder samling.
- At der i læringsmiljøet gives mulighed for fælles erfaringer og/eller fælles oplevelser.
 - Støtte børnene i deres initiativer. Dette kan ske ved både spontane og planlagte aktiviteter.
 - For eksempel i temauger, hvor vi skaber det fælles tredje.
- At sørge for alle børn oplever at være en del af børnefællesskabet.
 - Det gør vi for eksempel, når et barn sidder i sandkassen, og den voksne sidder sammen med barnet og starter en leg. De andre børn bliver interesseret og søger hen til aktiviteten. Når børnene er godt i gang med at lege sammen, trækker den voksne sig langsomt fra aktiviteten.
- At den voksne veksler mellem at tage initiativ og sætte i gang, afvente og være støttende med en anerkendende og inkluderende tilgang.
 - Når vi er på legepladsen og den voksne tager initiativ til at trille ned af bakken. Den voksne starter med at trille for at vise børnene hvordan. Det er med til at skabe nysgerrighed fra de omkringværende børn. Dette kan give dem lyst til at forsøge selv, her er det den voksnes opgave at være hjælpende og støttende.



Pædagogisk læringsmiljø

I Ebeltoft Børnehus arbejder vi ud fra læringsmiljøet som tre læringsrum: Leg, planlagte aktiviteter og rutinesituationer.

Legen og den legende tilgang, barnets interesser, undring og nysgerrighed samt det pædagogiske personales viden om at fremme læring og udvikling er udgangspunkt for læringsprocesserne.

**“Vi siger ikke, at børn skal brække en arm
- men de skal have mulighed for det!”**

- Mads Brodersen, Vends Motorik- og Naturskole

I Æblehaven vægter vi:

- At børnene får lov til at udfordre sig selv i trygge rammer.
- At lave læringsmiljøer, der giver børnene mulighed for at skabe forskellige erfaringer.
 - Vi tilbyder forskellige lege: F.eks. lægge puslespil, udklædning, lege med biler eller køkkenting samt at der er plads til både stille og mere udfarende aktiviteter; læsekrog og motoriske lege.
 - Vores pædagogiske tilgang giver plads til at børnene kan danne deres egne erfaringer. Vi guider dem i at sige stop, og turde sige fra. Opmuntrer dem og giver dem gåpåmod.
- At der er fokus på pædagogens rolle.
 - Pædagogen vælger bevidst at være styrende, guidende, observerende eller støttende. Her det vigtigt, at pædagogen er reflekterende over egen praksis. Dette gør vi hele tiden ved at reflektere og sparre med kolleger.
- At den fysiske indretning indbyder til leg.
 - Vi arbejder fokuseret med institutionens fysiske rammer, både ude og inde. Det er tydeligt, hvad "rummet" lægger op til. For eksempel hvor vi leger med dukker, og hvor der er motorikrum. Alt dette er lavet ud fra pædagogiske overvejelser.
- At lave årshjul over aktiviteter.
 - Dette er med til at skabe et overblik over de planlagte aktiviteter i årets løb og give plads til refleksion og evaluering af praksis. Derved har vi mulighed for hele tiden at tage udgangspunkt i den aktuelle børnegruppe.

Ebeltoft Børnehus finder det vigtig at understøtte og styrke børns naturlige nysgerrighed overfor naturen, samt udvikle det enkelte barns kendskab til naturens gang. Vi har derfor etableret to sansehaver.

Én i Hyrdebakken og én i Æblehaven. Igennem sansehaverne arbejder vi med at udvikle børnenes forståelse for, hvordan vi kan være aktive deltagere i naturen. Vi dufter, føler, lytter og følger planternes og insekternes udvikling igennem de forskellige årstider - på den måde er naturen en aktiv medspiller i vores pædagogiske praksis og vores pædagogiske arbejde, hvor naturen bliver gjort til forståelsesramme for udvikling af både sanser, naturforståelse, egen personlige udvikling, bæredygtighed og meget mere. Sansehaverne fungerer som lukkede læringsrum børnene går ud i med en voksen, der vil formidle noget i rummet.

Ebeltoft Børnehus finder det vigtigt at understøtte og styrke børns naturlige nysgerrighed over for naturen, samt udvikle det enkelte barns kendskab til naturens gang. Vi har derfor etableret to sansehaver. Sansehaverne er anlagt og indrettet sammen med børnene. Her finder man balancerbaner, frugttræer, bærbuske, insektbo, krydderurter, blomster, krible krable og meget mere.

Hvert forår forspirer vi sammen med børnene nye planter, der skal plantes ud i sansehaven. Vi oplever, at det enkelte barn får medejerskab, og der bliver skabt et fælles tredje, som vi alle nyder at opleve.

Sansehaverne giver blandt andet anledning til samtaler om liv/død, smagsoplevelser, nye sanseindtryk, kreativitet og samarbejde.

Sansehaverne er med til at skabe en rød tråd gennem vores pædagogiske læreplaner og vores pædagogiske praksis.

Desuden har vi et samarbejde med det lokale plejehjem ” Søhusparken”. Sansehaverne er indrettet således, at man kan komme til dem fra parkeringspladsen - så det er nemt for plejehjemmet at komme på besøg i sansehaverne. Det er meningen, at det lokale plejehjem kan bruge haverne både uden børn og med børn.

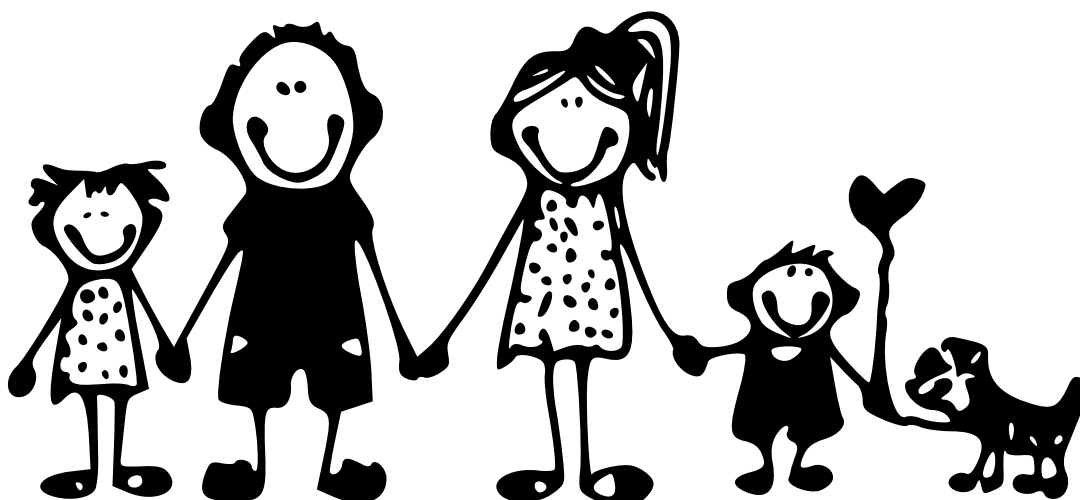


Forældresamarbejde

Forældresamarbejdet er vigtigt, fordi hjemmet ses som den læringsarena med størst betydning for børns læring. Her ser vi forældrene som ligeværdige samarbejdspartnere, hvor forældresamarbejdet bygger på et tillidsfuldt og konstruktivt samarbejde om børns udvikling, trivsel og læring. Samarbejdet med forældrene handler både om den formelle kompetence, som forældrene har i kraft af bestyrelsesarbejde og samarbejdet om det enkelte barns udvikling, trivsel og læring.

I Æblehaven vægter vi:

- At samarbejdet sker i en åben dialog, hvor forældrene kan være fortrolige omkring forhold, der kan være med til at præge barnets dag.
 - I det omfang det er muligt, går vi altid til side eller aftaler, at vi snakker om det på et senere tidspunkt.
- At være tydelige omkring gensidige forventninger.
 - For eksempel i vores opstartssamtaler.
 - Tydelige omkring blandt andet overtøj, så barnet kan indgå på lige fod med de andre børn.
 - Vi er tydelige i vores faglighed. Et eksempel: Vi ved, hvor nødvendigt det er at børn får deres søvn. Når forældrene ønsker, vi skal vække barnet, skal vi fagligt argumentere, hvorfor vi ikke vækker børn.
- At afholde forældresamtaler efter behov.
- At forældrene er engageret i fælles arrangementer: Forældremøde, bedsteforældredag, arbejdsdag m.m.
 - Vi opfordrer til at komme til de forskellige arrangementer.
- At bruge ICDP vejledning.
- At bruge faglig sparring.
 - Vi gør brug af fysioterapeut, sundhedsplejerske, socialfaglig konsulent, psykolog mm.



Børn i udsatte positioner

Vi ved, at børn i udsatte positioner profiterer af høj kvalitet i dagtilbud. Arbejdet med læreplanen er relevant for alle børn uanset baggrund og ressourcer. Børn i udsatte positioner lærer og udvikler sig i et fagligt kompetent læringsmiljø og i mødet med en velfunderet pædagogisk faglighed. Alle børn er betydningsfulde i børnefællesskabet, ligesom alle forældre er betydningsfulde i forældrefællesskabet.

I Æblehaven vægter vi:

- At se det enkelte barn og fokusere på dets ressourcer.
- At skabe et miljø med genkendelighed, faste rutiner og tydelige rammer.
- At skabe gode relationer gennem guidning og støtte fra anerkendende voksne.
- At inkludere børn i læringsmiljøer, så alle oplever at være en del af fællesskabet.
- At arbejde tæt sammen med tværfagligt personale.
- At inddrage PPR (*Pædagogisk Psykologisk Rådgivning*) og familieafdelingen.
- Link til ICDP: www.icdp.dk/om-icdp

Sammenhænge

At skabe sammenhæng i børns liv handler om at arbejde med læringsfællesskaber i dagtilbuddet, hvor børn kan opøve færdigheder, så barnet kan møde det nye, fordybe sig, være vedholdende, kunne indgå i et børnefællesskab og tage initiativ til at indgå i relationer.

Det er her essentielt, at personalet i Ebeltoft Børnehus gennem et tæt samarbejde har fokus på at sikre positive overgange i barnets liv.

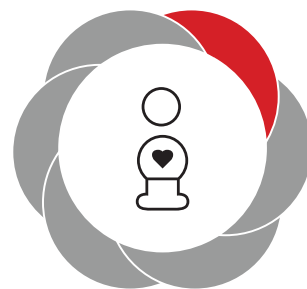
I Æblehaven vægter vi:

- At skabe tryghed ved at børnene kender dagens faste rutiner.
 - Vi spiser på faste tider og holder samling.
- At vi leger på børnehavens legeplads. Vi deltager i fællessamling i børnehaven den sidste fredag i hver måned. Vi bruger motorikrummet i børnehavens kælder.
- At besøge børnehaven med det kommende børnehavebarn, løbende op til børnehavestart.
- At gå ture i lokalsamfundet, og finde steder, hvor børnene har mulighed for at fordybe sig. Hilse på skolebørn, når vi går forbi skolen.
- At give børnene tid og mulighed for at øve sig, det er vigtigt at børnene tør fejle og komme videre.
- At lade børnene dyrke deres relationer ved at give plads til deres egne lege og idéer uden større forstyrrelser.
- At være opmærksomme på, at alle børn får relationer.
- **At alle børn skal føle sig set og hørt.**

De seks læreplanstemaer

Alsidig personlig udvikling

Alsidig personlig udvikling drejer sig om den stadige udvidelse af barnets erfaringsverden og deltagelsesmuligheder. Det forudsætter engagement, livsduelighed, gåpåmod og kompetencer til deltagelse.



Pædagogiske mål for læreplanstemaet: Alsidig personlig udvikling

1. Det pædagogiske læringsmiljø skal understøtte, at alle børn udfolder, udforsker og erfarer sig selv og hinanden på både kendte og nye måder og får tillid til egne potentialer. Dette skal ske på tværs af blandt andet alder, køn samt social og kulturel baggrund.
2. Det pædagogiske læringsmiljø skal understøtte samspil og tilknytning mellem børn og det pædagogiske personale og børn imellem. Det skal være præget af omsorg, tryghed og nysgerrighed, så alle børn udvikler engagement, livsduelighed, gåpåmod og kompetencer til deltagelse i fællesskaber. Dette gælder også i situationer, der kræver fordybelse, vedholdenhed og prioritering.

0-2 år Automatisering



- At det lille barn mestrer en færdighed uden det kræver ret meget energi
- Automatisering kommer via stimulation/motivation og øvelse
- At barnet mestrer f.eks. at die hos sin mor og senere spise selv
- Sidde, krybe, kravle, holde balance, gå, løbe og hoppe
- Håndtere små ting
- Tale - lærer det kun ved at blive talt meget med

Primært eksempler for forældre

Det er godt for barnets udvikling at øve sig i at ligge på maven hver dag, fra det er spæd. Al motorisk udvikling starter fra maveleje.

Forældre skal i hverdagen lade barnet øve sig fx på at kravle, gå, tage tøj af og på, hjælpe med praktiske gøremål m.v.

Forældre skal igennem kropssprog og det talte sprog støtte barnet i sin nærmeste udvikling.

Skal have tålmodighed da det er igennem gentagelser (og dermed tid) at barnet automatiserer sine handlinger.

Vi orienterer forældrene om, hvad vi arbejder med i forhold til deres barn.

0-2 år Behovsudsættelse



Det 0-2 årige barn er naturligt styret af sine behov. Når barnet bliver mere og får opfyldt sine grundlæggende behov som f.eks. kontakt, omsorg, mad, søvn og stimulation bedst muligt, bliver det gradvis og i begrænset omfang, i stand til at begynde at udsætte sine behov lidt f.eks. vente på at maden kommer på bordet.

Primært eksempler for forældre

Det spæde barns grundlæggende behov skal opfyldes umiddelbart og konsekvent. Det er vigtigt at barnets behov for kontakt, kærlig omsorg, mad, søvn, pleje og stimulation opfyldes, da det er forudsætningen for, at det udvikler sig sundt og godt.

Det er vigtigt, at forældrene sætter ord på barnets ønsker/følelser, så barnet føler sig hørt.

Eksempler til forældre ved 0-1 år:

- Ved 3-4 mdr. alderen kan man i overgangen til egentlig behovsudsættelse bruge sin stemme til at give omsorg med. F.eks. sige: "Mor har hørt dig - mor er på vej". Her skal barnets behov tilfredsstilles med kun meget kortvarig udsættelse.
- Ved 6-8 mdr. Barnet guides til at falde i søvn selv ved hjælp af ro og genkendelighed via ritualer, selvom barnets umiddelbare behov er at sove ved mor og far.

Eksempler til forældre ved 1-2 år:

- Et barn kan i begyndelse omfang begynde at behovsudsætte ved 1 års alderen, når barnet f.eks. starter i dagpleje/vuggestue eller får små søskende.
- Fra 1½ år: Barnet kan begynde at acceptere et "nej".
- Når barnet leger på gulvet og gerne vil have forældrenes opmærksomhed, kan man sige: "Jeg kan høre, at du gerne vil have mig med, jeg lærer lige ovaskemaskinen færdig..."

Det er vigtigt at forældrene viser ro og tålmodighed, så det kan præge barnet og prøver ikke blive stresset af barnets gråd.

0-2 år Robusthed



Robusthed hos det spæde og lille barn opstår, når det bliver mødt af rolige robuste voksne, som kan håndtere barnets følelser, troste og guide så barnet lærer at verden er et trygt sted, og at der er hjælp at hente, når noget er svært.

Primært eksempler for forældre

Hvordan kommer det til udtryk i 0-1½ års alderen

0-6 mdr.

Det spæde og lille barn virker tryk og kan trøstes af så kendte voksne. Det lille barn kan ligge på maven, når det er vågent. Vigtigt, forældre opmuntrer barnet til udholdenhed, ved at motivere barnet til at fortsætte legen. Det kan gøres ved at i selv ligger nede på gulvet og er som et spejl for barnet. Brug allerede nu sproget til at anerkende og motivere.

Som forældre er det vigtigt allerede fra barnet er spædt, at fortælle barnet, hvad du gør, f.eks. skifte barnet, putte barnet i tøj, lægge det på legestøppe. Brug sproget også fordi barnet gennem sproget kan høre at mor og far er trygge i situationen.

0-18 mdr.

Tåler og tives i fremmede omgivelser, når der er kendte voksne til stede.

Kan klare små og passende ændringer og udfordringer i hverdagen, f.eks. ny kost, at skifte have berøst tænder, at tåle et nej, gøre små ting selv, vente lidt, nye mennesker i omgivelserne osv.

Lad være med at gøre tingene for barnet, men sammen med barnet, så barnet tåler frustrationen, sammen med at mor eller far opmuntrer undervejs. Giv barnet lov til at fordybe sig i legen uden at afbryde.

- Værne barnet til forskellige voksne
- Accept af forskellighed – møde forskellige mennesker
- Acceptere forskellige regler/vokaler/adfærdsmønstre osv.

0-2 år Vedholdenhed



At barnet spejles og opmuntes til igen og igen at afprøve nye færdigheder og udfordringer, som at stå på legetalet, samle det op, sætte det ned, udforske i - eksperimentere med. Arbejde med kroppen - trille - krybe - kravle - gå. Stimuler/motivere til at komme over forhindringer. Barnet skal akkrediteres frem for at få læsninger serveret.

Primært eksempler for forældre

Det er vigtigt, at det skal være sjovt, selv om det er frustrerende.

Eksempler til forældre ved 0-1 år:

- Hjælpe barnet med at holde ud at øve maveleje, når det bliver frustreret/ ked af det. F.eks. fra 0-3 mdr. bruge ansigtet og stemme. Siden hen sætte spejl foran, legetalet m.m.
- I perioden 4-6 mdr.: Placere barnets legetalet i frustrationsafstand fra barnet, så barnet bliver udfordret til at nå legetalet og rulle/trille. På denne måde lærer barnet lige så stille at udholde den frustration, det er at lære noget nyt.
- Ved 8-10 mdr.: Øve sig i selv at tage sutten, selv putte mad i munden, drikke af kop m.v.

Eksempler til forældre ved 1-2 år:

- Fra 12-18 mdr.: Bygge med Diplo klodser. Forældre kan guide barnet igennem processen, når det er vanskeligt. Det er vigtigt at anerkende processen/at barnet øver sig i stedet for at fokusere på resultatet.
- Fra 18-24 mdr.: Øve med gåvogn, dukkevogn. Når barnet bliver frustreret over at gåvogn/dukkevogn ikke kan komme videre, så skal man guide barnet i, hvordan det kan komme videre i stedet for at gøre det for dem. Sæt ord på frustrationen f.eks. "det er også svært". På den måde lærer barnet, at frustration kan ende i succes.

Husk øvelse gør mester.

0-2 år Gode omgangsformer



- Gode rollemønstre er væsentlige for at kunne udvikle denne evne

Primært eksempler for forældre

- Vigtigt, at atmosfæren i hjemmet er god, og f.eks. mor og far kommunikerer respektfuld med hinanden.
- Vær bevidst om den store værdi og det ansvar, der ligger i, at barnet afkoder og kopierer sine forældre.
- Sid gerne og spis sammen med barnet.
- Lær barnet at sige goddag, farvel, tak, må jeg bede om osv.
- Tal roligt og pænt, det præger barnet positivt og hjælper til, at det bliver et socialt lille væsen, som er rar at omgås.
- Lære børnene at sige goddag og farvel
- De voksne skal være gode rollemønstre
- Sidde sammen og spise

0-2 år Nysgerrighed



Nysgerrighed opstår når spædbarnet får gode muligheder og tilpas stimulation, så det lige fra fødslen kan bruge sine sanser.

Ørene lytter, øjnene studerer og søger kontakt og samspil. Hænder og munden undersøger og danner indtryk.

Det sunde naturlige barn vil undersøge alt hvad det møder og skal vedvarende stimuleres inden for nærmeste udviklingszone, f.eks. via kontakt, dialog, rim, rimser, sang, studere små bøger, naturen m.v.

Primært eksempler for forældre 0-1½ år

Følg barnets blik og se hvad det er opmærksom på og interesseret i - via fælles opmærksomhed og fortæl barnet om hvad "genstanden" hedder. Lad barnet se, røre, lugte, undersøge og evt. lege med genstanden f.eks. hårbørste, vaskelud, blade, skoen eller forskelligt legetalet.

Når I er ude at gå tur, så er det også vigtigt at være nærværende til stede. Snak om vinden, som blæser og bileme som kører, duft til blomster.

Vigtigt at undersøge/bruge de ting, der er i naturen og læt på tøjnet. Tag barnet med i daglige gøremål og lad dem deltage, når de er nygerrige.

Lade børnene deltage i dagligdagsgøremål og have tilmedighed/accept og tid til dette.

Være opmærksom på barnets egen interesse for nye ting.

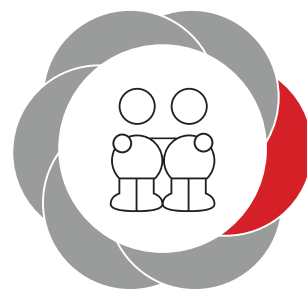
Når barnet viser interesse for et emne, er det vigtigt at sætte sig ned og lytte og spørge mere ind til interessen. For eksempel hvis der bages brød i køkkenet er det alle sanser der skal i spil, når barnet viser interesse. Forklare hvad gæsten gør, lade barnet røre ved dej, smage på den osv.

Hvis der bliver slået græs, så lade barnet gå med rundt, snakke om hvorfor græsset er blevet langt, hvor tingene kommer fra og lade snakken udvikle sig efter hvor barnet ønsker, at den bevæger sig hen. Hvis de finder nogle sten på vejen, så sætte sig ned og snakke om formen, farven osv.

Nysgerrighed for søskendeforhold. Den lille søger gæsten sin nysgerrighed at finde ud af hvor grænserne går hos sine store søskende. Hvis jeg gør sådan og sådan, hvordan reagerer den store så. Nysgerrighed på de sociale relationer, hvor det er vigtigt som forældre, at gå og støtte og udvide disse kompetencer hos sit barn. Forklare den yngste hvorfor den store reagerer, som han/hun gør, når den yngste gør sådan og sådan. Og være med til at udvikle forholdene

Social udvikling

Social udvikling handler om udvikling af sociale handlemuligheder og deltagelsesformer og foregår i sociale fællesskaber, hvor børnene kan opleve at høre til og hvor de kan gøre sig erfaringer med selv at øve indflydelse og med at værdsætte forskellighed. Gennem relationer til andre udvikler børn empati og sociale relationer og læringsmiljøet skal derfor understøtte børns opbygning af relationer til andre børn, til det pædagogiske personale m.m.



Pædagogiske mål for læreplanstemaet: Social udvikling

Det pædagogiske arbejde med læreplanstemaet Social udvikling skal tage udgangspunkt i beskrivelsen af temaet og to pædagogiske mål målrettet børn i aldersgruppen 0-5 år. De to pædagogiske mål er følgende:

1. Det pædagogiske læringsmiljø skal understøtte, at alle børn trives og indgår i sociale fællesskaber, og at alle børn udvikler empati og relationer.
2. Det pædagogiske læringsmiljø skal understøtte fællesskaber, hvor forskellighed ses som en ressource, og som bidrager til demokratisk dannelse.

Sociale relationer er altafgørende for børns udvikling. For at kunne begå sig guider vi børnene i at kunne opfylde egne behov samtidig med at være opmærksom på andres. Altså at forstå sociale spilleregler. Vi sætter ord på børnenes følelser både egne og de andres. Vi lærer børnene "at vente på tur" og anerkender og opmuntrer, når de er opmærksomme og hjælpsomme over for andre. Vi er bevidste om at vi er aktive "rollemodeller".

Børns trivsel er en forudsætning for læring. Det er derfor vigtigt, at alle føler sig trygge her i vuggestuen.

Hverdagen bygges på imødekommenhed og gode omgangsformer, så grundstemningen i vuggestuen er positiv. Vi bruger ICDP som afsæt i vores relations arbejde.

Forudsigelighed og gentagelser er en forudsætning for børns mestring.

Gennem nærvær, rummelighed og anerkendelse giver vi det enkelte barn omsorg, trøst, hjælp og opmuntring og viser med både kropssprog og sprog, når vi tager ansvaret.

Vi lytter til barnet og anerkender deres følelser. Vi anerkender barnet for, hvem det er og ikke for, hvad det kan. Alle børn skal føle sig set og værdsat! Vi har et tæt samarbejde med PPR, Dagplejen og Sundhedsplejen i Syddjurs.

Et tæt forældresamarbejde er en vigtig faktor for barnets trivsel og udvikling.

Vi lytter til og vender derfor gerne emner med forældre omkring deres barn og bidrager med vores pædagogiske viden. Vi arbejder med "Klar til læring" som bl.a. indeholder en systematisk forældreinddragelse.

Kommunikation og sprog

Børns kommunikation og sprog tilegnes og udvikles i nære relationer med barnets forældre, i fællesskaber med andre børn og sammen med det pædagogiske personale.



Det centrale for børns sprogtilegnelse er, at læringsmiljøet understøtter børns kommunikative og sproglige interaktioner med det pædagogiske personale. Det er ligeledes centralt, at det pædagogiske personale er bevidst om, at de fungerer som sproglige rollemodeller for børnene, og at børnene guides til at indgå i fællesskaber med andre børn.

Pædagogiske mål for læreplanstemaet: Kommunikation og sprog

Det pædagogiske arbejde med læreplanstemaet Kommunikation og sprog skal tage udgangspunkt i beskrivelsen af temaet og to pædagogiske mål målrettet børn i aldersgruppen 0-5 år. De to pædagogiske mål er følgende:

1. Det pædagogiske læringsmiljø skal understøtte, at alle børn udvikler sprog, der bidrager til, at børnene kan forstå sig selv, hinanden og deres omverden.
2. Det pædagogiske læringsmiljø skal understøtte, at alle børn opnår erfaringer med at kommunikere og sprogliggøre tanker, behov og idéer, som børnene kan anvende i sociale fællesskaber.

Børn lærer at mestre verden gennem kroppen: Grovmotorisk, finmotorisk og gennem sanserne.

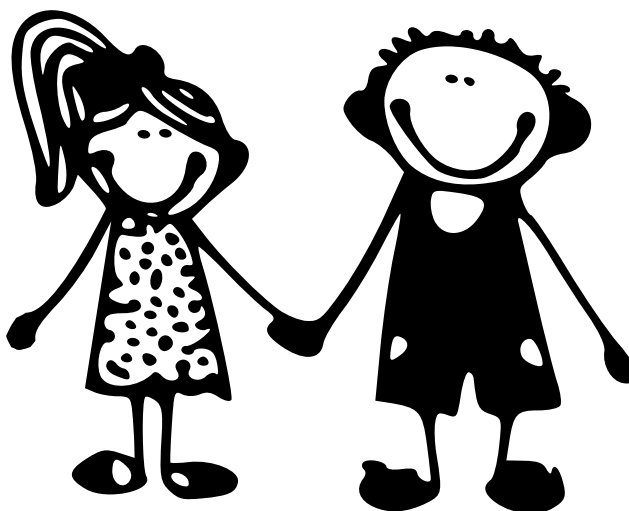
Ud over den omkringliggende skov og natur har Æblehaven en legeplads - både vuggestuens egen og børnehavens (som vuggestuen også må bruge), hvor der er rig mulighed for motorisk udfoldelse.

Bakken kan bruges til at trille på, bænken og træstubben til at balancere på, stierne til at køre på osv.

Vi er ofte ude, så børnene kan mærke årets skiften: Varme, kulde, vind... og f.eks. leg i vandpytter.

Gennem leg udvikles barnets sprog, motorik og sociale relationer.

Derfor er vores/de voksnes rolle at bidrage med pædagogiske tiltag og skabe inspirerende legemiljøer, så børnenes nysgerrighed vækkes og opmuntrer til kreativ udfoldelse og fordybelse.



Krop, sanser og bevægelse

Børn er i verden gennem kroppen, og når de støttes i at bruge, udfordre, eksperimentere, mærke og passe på kroppen – gennem ro og bevægelse – lægges grundlaget for fysisk og psykisk trivsel.

Kroppen er et stort og sammensat sansesystem, som udgør fundamentet for erfaring, viden, følelsesmæssige og sociale processer, ligesom al kommunikation og relationsdannelse udgår fra kroppen.



Pædagogiske mål for læreplanstemaet: Krop, sanser og bevægelse

Det pædagogiske arbejde med læreplanstemaet Krop, sanser og bevægelse skal tage udgangspunkt i beskrivelsen af temaet og to pædagogiske mål målrettet børn i aldersgruppen 0-5 år. De to pædagogiske mål er følgende:

1. Det pædagogiske læringsmiljø skal understøtte, at alle børn udforsker og eksperimenterer med mange forskellige måder at bruge kroppen på.
2. Det pædagogiske læringsmiljø skal understøtte, at alle børn oplever krops- og bevægelsesglæde både i ro og i aktivitet, så børnene bliver fortrolige med deres krop, herunder kropslige fornemmelser, kroppens funktioner, sanser og forskellige former for bevægelse.

GRUNDMOTORIKKENS UDVIKLINGMOTORISK, SOCIAL OG FØLELSERMÆSSIG UDVIKLING

- KRONEN: Kreativitet, skabe nyt
(f.eks. kunst, håndværk)
- DE STORE FORGRENINGER: Færdigheder og læring
(f.eks. sprog, læsning, skrivning, sport)
- STAMMEN: Grundlege - ens for alle børn, skal ikke læres. Hoppe, kaste, løbe, svinge, snurre, balance, trille osv.
- RODEN: Grundmotorik, ens for

ALLE BØRN, SKAL IKKE LÆRES. SAMME RÆKKEFØLGE
– LØFTE HOVEDET, TRILLE, KRYBE, KRAVLE... OSV.



Børnehavens legeplads er ligeledes indrettet, så den udfordrer og inspirerer børnene til bevægelse og mestring af verden. Der er zoner, hvor der er lagt op til samspil og rollelege, og andre zoner til fordybelseslege, og andre igen til regellege f.eks. med de voksne. Vores legeplads er indrettet til at tilgodese den frie leg mellem børnene men også de vokseninitierede lege, som har en pædagogisk dagsorden.

Vi har fokus på vigtigheden af, at børn har brug for tid og gentagelser for at opnå færdigheder. Det er vigtigt, at der i denne tid, er tid til leg. Vi skaber rammerne og støtter og guider der, hvor det er nødvendigt.

**“ HVIS VI IKKE KAN MÆRKE VORE SANSNINGER,
KAN VI IKKE MÆRKE VORE FØLELSER ”**

- SUSAN HART



Natur, udeliv og science

Naturoplevelser i barndommen har både en følelsesmæssig, en kropslig, en social og en kognitiv dimension.

Naturen er et rum, hvor børn kan eksperimentere og gøre sig de første erfaringer med naturvidenskabelige tænke- og analysemåder. Men naturen er også grundlag for arbejdet med bæredygtighed og samspillet mellem menneske, samfund og natur.



Pædagogiske mål for læreplanstemaet: Krop, sanser og bevægelse

Det pædagogiske arbejde med læreplanstemaet Krop, sanser og bevægelse skal tage udgangspunkt i beskrivelsen af temaet og to pædagogiske mål målrettet børn i aldersgruppen 0-5 år. De to pædagogiske mål er følgende:

1. Det pædagogiske læringsmiljø skal understøtte, at alle børn udforsker og eksperimenterer med mange forskellige måder at bruge kroppen på.
2. Det pædagogiske læringsmiljø skal understøtte, at alle børn oplever krops- og bevægelsesglæde både i ro og i aktivitet, så børnene bliver fortrolige med deres krop, herunder kropslige fornemmelser, kroppens funktioner, sanser og forskellige former for bevægelse.

Børn lærer at mestre verden gennem kroppen: Grovmotorisk, finmotorisk og gennem sanserne.

Ud over den omkringliggende skov og natur har Æblehaven en legeplads - både vuggestuens egen og børnehavens (*som vuggestuen også må bruge*), hvor der er rig mulighed for motorisk udfoldelse;

Bakken kan bruges til at trille på, bænken og træstubben til at balancere på, stierne til at køre på osv.

Vi er ofte ude, så børnene kan mærke årets skiften. Varme, kulde, vind... og f.eks. leg i vandpytter.

De voksne er aktive rollemodeller, som tilbyder forskellige planlagte aktiviteter og indgår spontant.

Læringsmiljøer findes i alle dagens gøremål: I rutiner, leg og aktiviteter. De voksnes pædagogiske rolle er at vide, hvornår de skal være foran, ved siden af og bagved barnet.

Ud over den daglige refleksion, arbejder vi systematisk med fremadrettede evalueringer ift. vores årshjul, som en forudsætning for en dynamisk praksis.



Kultur, æstetik og fællesskab

Kultur er en kunstnerisk, skabende kraft, der aktiverer børns sanser og følelser, ligesom det er kulturelle værdier, som børn tilegner sig i hverdagslivet.

Gennem læringsmiljøer med fokus på kultur kan børn møde nye sider af sig selv, få mulighed for at udtrykke sig på mange forskellige måder og forstå deres omverden.



Pædagogiske mål for læreplanstemaet: Kultur, æstetik og fællesskab

Det pædagogiske arbejde med læreplanstemaet: Kultur, æstetik og fællesskab skal tage udgangspunkt i beskrivelsen af temaet og to pædagogiske mål målrettet børn i aldersgruppen 0-5 år. De to pædagogiske mål er følgende:

1. Det pædagogiske læringsmiljø skal understøtte, at alle børn indgår i ligeværdige og forskellige former for fællesskaber, hvor de oplever egne og andres kulturelle baggrunde, normer, traditioner og værdier.
2. Det pædagogiske læringsmiljø skal understøtte, at alle børn får mange forskellige kulturelle oplevelser, både som tilskuere og aktive deltagere, som stimulerer børnenes engagement, fantasi, kreativitet og nysgerrighed, og at børnene får erfaringer med at anvende forskellige materialer, redskaber og medier.

Vi arbejder bevidst med grundsætningen:

- Kultur for børn.
- Kultur med børn.
- Kultur af børn.

Når vi går i teater, er det kultur for børn. Når vi laver cirkus er det kultur med børn. Når børnene interagerer med hinanden, er det kultur af børn.

Vi er bevidste omkring den danske institutionskultur, hvor vi arbejder med børns alderssvarende læringsmål.



Det pædagogiske grundlag for de 3-6-årige, Æblehaven

Barnesyn

Det at være barn har en værdi i sig selv. Børn har ret til at være børn, til at være forskellige og udvikle sig i forskelligt tempo. Vi har fokus på at drage omsorg for børn og samtidig stimulere og udfordre børnene for at understøtte deres trivsel, læring, udvikling og dannelse. Samtidig er det vigtigt, at alle børn er en del af og tager ansvar for fællesskabet.

Ebeltoft Børnehus skaber derfor rammer for et læringsmiljø, der muliggør, at børn oplever nærhed, trivsel, læring, udvikling, dannelse og anerkendende relationer.

I Æblehaven vægter vi:

- At den voksne er foran, bagved og ved siden af barnet.
- At give plads til børns forskelligheder, hvor vi respekterer og anerkender det enkelte barn.
 - Det kan være til samling hvor nogle børn er observerende og andre er mere aktive.
 - Vores fysiske indretning giver mulighed for børns forskellige behov, f.eks. rum til fysisk aktivitet og rum til stille leg og fordybelse.
- At tilrettelægge en hverdag uden for mange afbrydelser.
 - F.eks. har børnene mulighed for at spise deres frugtmadpakker i et længere tidsrum og igangsatte aktiviteter er oftest et tilbud, som børnene kan vælge til eller fra.
- At skabe læringsmiljøer, som giver børnene medbestemmelse i hverdagen.
 - Det kan være materialer, som sakse, papir, bøger m.m. som er frit tilgængelige.
 - Den fysiske indretning med mange små rum giver børnene mulighed for fordybelse, bruge deres fantasi og udvikle egne lege.
- At følge barnets initiativ.
 - F.eks. kan en planlagt anemonetur blive til en hulebygningstur, fordi børnenes initiativ og engagement er vigtigere end vores aktivitet.
 - Vores daglige samling er aldrig mere planlagt end, at den kan ændre indhold efter det, der optager børnene.
- At anvende ICDP i hverdagen.
- At være nærværende, give omsorg og skabe tryghed.
 - Det gør vi ved at vise både med ord og handling, at vi kan rumme alle barnets følelser. F.eks. ved at holde barnet i hånden, og ved at give sig tid til at lytte til barnet.

Dannelse og børneperspektiv

Børn skal høres og tages alvorligt. Vi skal invitere barnet til at være aktivt deltagende og gennem medbestemmelse og medansvar give barnet en forståelse for og oplevelse med demokrati, hvor barnet som aktiv deltager forankrer værdier og viden i egen personlighed som rettesnor til at orientere sig og handle i en global verden som et hensynsfuldt, kritisk, demokratisk menneske.

Vi arbejder bevidst med hvilke værdier, vi gerne vil give barnet med sig videre, og hvordan vi får øje på værdierne i vores pædagogiske hverdagspraksis.

I Æblehaven vægter vi:

- At det pædagogiske læringsmiljø tager udgangspunkt i et børneperspektiv. Både i leg, daglige rutiner og planlagte aktiviteter.
- At barnets dannelsesproces er noget der sker i det sociale fællesskab gennem hele dagen. Barnet skal lære at træffe beslutninger om, hvad der er rigtigt og forkert i forskellige situationer.
- At inddrage barnets eget perspektiv og dets ret til medbestemmelse, hvor den voksne i samspil med barnet guider og vejleder.
- At give plads og skabe rammer for flere former for leg, som er med til at danne det enkelte barn.
 - Det kan være fantasilege, symbolske lege (*lege som minder om hverdagen*) og dramatiske lege (*teateruge*). Her skal barnet forholde sig til det at være en anden og forestille sig, at noget er anderledes end det lige ser ud. Gennem legen tilegner barnet sig erfaring og viden.
 - I fælleslege gør barnet sig erfaringer med at blive en del af noget større. Et legeunivers, et fællesskab og det at have venner.
- At guide og vejlede barnet i hvordan dets adfærd kan påvirke andre børn og voksne.
 - Vi lærer barnet gode omgangsformer ved at tale pænt til hinanden, have omsorg og lytte til hinanden.
 - Dette arbejder vi bl.a. med til samling, hvor børnene skal sidde tæt og være mange sammen. Vi laver f.eks. samarbejdsøvelser, hvor vi snakker om følelser, øver fælles sange, læser faglig litteratur, fantasibøger og vidensdeler verden omkring os.



- At forstå intentionerne bag barnets handlinger og spørge ind til det og være nysgerrige på handlingen.
 - Det gør vi ved at hjælpe barnet med at sætte ord på handlingen eller hjælpe barnet til at forstå sammenhængen.
- At barnet mødes med anerkendelse, hvor det nødvendigvis ikke altid mødes med et ja – men får oplevelsen af at blive set, hørt og forstået.
- At inddrage barnet, så det bliver nysgerrigt på andres ageren, og hvor barnet tør at stille spørgsmål.
 - Her giver vi plads til de børn, der har brug for at observere på afstand.
- At følge barnet spor, oplevelser og interesser ved at observere dem, så vi som voksne inspirerer og udnytter barnets nysgerrighed og virkelyst.
- At barnet lærer dannelse i situationer som aflevering, afhentning, stå i kø, spisning, fri leg og planlagte aktiviteter.
- At barnet bliver guidet i, hvordan man agerer i det offentlige rum, f.eks. på ture ud af huset, museer, kirken, biblioteket, legepladser og i bussen.



Leg

Legen har værdi i sig selv og skal være en gennemgående del af dagtilbuddet. Legen er det grundlæggende for børnenes sociale og personlige læring og udvikling. Børns leg har værdi i sig selv, og for mange børn kommer det helt af sig selv, mens andre børn skal støttes i at danne legerelationer og støttes i at lege. Gennem legen udvikles og stimuleres nysgerrighed, kreativitet og vedholdenhed. Legen er med til at skabe robusthed og gode omgangsformer. Det er væsentligt, at alle børn har legefællesskaber – voksne er vejledende, understøttende og deltagende i legen.

I Æblehaven vægter vi:

- At sætte børnekulturen og legen i fokus.
- At understøtte barnets trivsel, udvikling, læring og dannelse gennem legen, og have fokus på legen som en grundlæggende værdi for barnets udvikling.
- At tage udgangspunkt i børneperspektivet, for at skabe det gode børneliv med mulighed for medbestemmelse og selvbestemmelse.
- At udvikle børnefællesskabet igennem legen med muligheder for at kunne danne relationer. F.eks. kan de voksne sætte lege i gang med en gruppe børn. Lege som kan åbne børnenes øjne for hinandens kompetencer og personlighed, så de måske får lyst til at vide mere om hinanden og opbygge et venskab.
- At de voksne understøtter børnenes leg ved at anerkende og hjælpe dem på vej, når det er nødvendigt - f.eks. kan den voksne hjælpe med at få børnene til at lytte til hinanden i legen og være åbne over for hinandens idéer.
- At børnene også har mulighed for at lege selv uden de voksnes deltagelse. F.eks. lægger dukkekrog, udklædning, biler og dyrelege op til mange børnestyrede lege. Ligeledes giver vores udeareal med masser af plads, legehuse, skov og hyggelokke mulighed for at trække sig og lege i ro i mindre grupper og uden forstyrrelser.
- At skabe tid, rum og gode rammer til leg. Vi sørger for, at der samtidig med andre voksenstyrede aktiviteter er masser af mulighed for nyopståede lege mellem børnene. Samtidig er vi bevidste om, at vores rum i børnehaven er indrettet, så de giver mulighed for forskellige lege som f.eks., rollelege, stillelege, vilde lege, konstruktionslege mm.

- At legen udvikler børns forestillingsevne og dermed deres sociale kompetencer. Her skabes relationerne. Børn får venner og øver sig i at tackle konflikter og det at gå ud og ind af fællesskaber.
 - Børns leg handler om deres hverdag og situationer, der udspringer af deres oplevelse af virkeligheden eller noget nyt, de har lært. De bruger fantasi og kreativitet, også hvis der opstår konflikter i legen.
 - Børn lærer af hinanden. De udvikler lege og undersøger med nysgerrighed, hvordan de kan bruge forskellige legeredskaber og omsætte dem til leg.
 - Eksempel: Et par drenge har det sjovt med at hoppe længdespring i sandkassen. Det bliver opdaget af flere børn, som udvikler legen til, at man skal stå i kø på cykelvognene og længdespringet er blevet udvidet med en rutsjebane ned i sandkassen, som er lavet af en keglesnurretop, som er vendt på hovedet.
 - Børnene inspirerer hinanden og de bruger deres fantasi til at udvide legen. De voksne blander sig ikke i legen, men anerkender deres idéer og de er alle stolte af deres arbejde og har det sjovt sammen.



Læring

Læring sker hele dagen – gennem leg, socialt samspil med de øvrige børn og voksne. Børnefællesskabet har en afgørende betydning for, hvilke erfaringer det enkelte barn gør sig i dagtilbuddet. Børns læring fremmes af at turde begå fejl, famle og slippe fantasien løs.

I Ebeltoft Børnehus arbejder vi med at skabe alsidige, inddragende og trygge læringsmiljøer, der fremmer eksperimenterende kompetencer samt lysten til at lære mere.

I Æblehaven vægter vi:

- At gøre hele dagen til et stort læringsrum.
 - Den voksne har bevidsthed om, at der er læring i alt. F.eks. inddrages barnet i de daglige rutiner, såsom borddækning, måltider, garderoben, oprydning og vasketøj samt gennem aktiviteter, som f.eks. højtlesning, ture i nærmiljøet, vores temauger og årets kulturelle traditioner som fastelavn, påske, jul m.m.
- At arbejde med læring ved at skabe nysgerrighed og motivation hos barnet og dermed give dem lyst til at vide mere.
- At der skabes inspirerende læringsmiljøer, som understøtter barnets egen nysgerrighed og undersøgende tilgang. De voksne følger barnets spor og bygger videre på dette.
 - Det kan være på en tur i skoven, hvor børnene er forberedte på at plukke anemoner, men undervejs bliver de optagede af at finde lange grene og bygge videre på en hule. Her understøtter vi barnets nysgerrighed ved at møde dem med anerkendelse, give plads til fordybelse, til at stille spørgsmål, undre sig og skabe fælles opmærksomhed omkring naturen og omgivelserne. Når vi er på ture ud af huset, har vi sanserne i spil, og vi går sammen på opdagelse.
- At skabe trygge rammer med gode relationer mellem barnet og den voksne, da dette er vigtigt for, at barnet kan finde lyst til læring. Derved skabes et gensidigt engagement mellem barnet og den voksne, så vi lærer sammen og den fælles læring giver fælles erfaring.
- At det at øve sig er en del af læreprocessen, og den voksne understøtter barnets refleksion af egen læring – også at det er ok at fejle.
- At børn lærer og forstår gennem kroppen, hvor de skal støttes i at bruge den. Børn skal være fysisk aktive og dermed skabes der grundlag for både fysisk og psykisk trivsel.

Børnefællesskaber

Leg, dannelse og læring sker i socialt samspil med de øvrige børn og voksne. Børnefællesskabet har en afgørende betydning for, hvilke erfaringer det enkelte barn gør sig i dagtilbuddet. At have øje for barnets initiativer giver muligheder fremfor begrænsninger.

I Æblehaven vægter vi:

- At barnet har mulighed for aktiv deltagelse, hvor der er en balance mellem individ og fællesskab ud fra pædagogiske målsætninger.
 - F.eks. fællesskab omkring en kreativ aktivitet, som malerværksted, hvor der er mulighed for at deltage aktivt og blive inspireret af andre i fællesskabet. Det samme gør sig gældende i bl.a. bevægelseslege og aktiviteter til samling.
- At give plads til, at venskaber etableres og vedligeholdes på tværs af alder, køn og kultur.
- At have fokus på de gode relationer og understøtte de fællesskaber, som allerede eksisterer og udfordrer barnet i nye fællesskaber, hvor de kan opleve sig selv i nye positioner.
 - Vi har bl.a. aktiviteter på tværs af grupperne, spisegruppe for de ældste børn, motorikgruppe, sproggruppe, storegruppe og ture ud af huset. Her igennem understøtter vi flere børnefællesskaber. Vores struktur med åbne døre giver det enkelte barn medindflydelse på, hvor og med hvem barnet vil lege.
- At støtte de børn, der endnu ikke har dannet relationer, ved at hjælpe dem ind i fællesskabet, så ingen børn føler sig ekskluderet af fællesskabet.
 - Vi igangsætter bl.a. lege for en mindre gruppe børn, hvor den voksne er nærværende og er der til at støtte i relationen, guide og deltage i legen. Her er relationsdannelsen vigtigere end aktiviteten.
 - Når vi har vores daglige samlinger, hvor vi snakker om gode omgangsformer, giver det børnene mulighed og lyst til at sætte ord på egne følelser og kunne sætte sig i en andens sted og ikke mindst få forståelse for hinanden.
- At vi har en kultur, hvor børnene udviser omsorg for hinanden og omgås hinanden med respekt og derved sikrer et rummeligt fællesskab med plads til alle.
- At vi voksne er anerkendende i tilgangen til børnene og hinanden.
 - Det sker ved, at vi i hverdagen sætter ord på børnenes handlinger og ved, at vi via vores kropssprog og handlinger er autentiske og tydelige rollemodeller.

Pædagogisk læringsmiljø

I Ebeltoft Børnehus arbejder vi med læringsmiljøet som tre læringsrum: Leg, planlagte aktiviteter og rutinesituationer.

Legen og den legende tilgang, barnets interesser, undring og nysgerrighed, samt det pædagogiske personales viden om at fremme læring og udvikling er udgangspunkt for læringsprocesserne.

**“Vi siger ikke, at børn skal brække en arm...
men de skal have mulighed for det!”**

I Æblehaven vægter vi:

- At indretningen både inde og ude opfordrer til bevægelse og fordybelse.
 - Inde betyder det, at vi har motorik og puderum til bevægelse, læserum, tegnebord og dukkekrog til fordybelse.
 - Ude betyder det, at legepladsen er indrettet til aktive lege - f.eks. cykle, løbe og klatre, at der er mulighed for f.eks. rollelege i legehusene og leg med sand, vand og mudder. Der vil samtidig blive igangsat regellege - f.eks. fodbold, fange- og gemmelege.
- At de planlagte aktiviteter understøtter de pædagogiske læringsmiljøer.
 - Det sker bl.a., når vi bruger vores motorikrum til fysisk udfoldelse både i små og større grupper alt efter formål. Det kan både være til børn med særlige motoriske udfordringer eller generel motorisk udvikling til alle børn.
- At hvert barn får mulighed for fordybelse.
 - F.eks. ved at vi på stuerne giver børnene mulighed for at eksperimentere med forskellige materialer (*malning, gips, ler*), konstruktionslege, sanslege og rollelege både ude og inde.
- At skabe rum og tid til barnets egne lege og aktiviteter.
 - Det gør vi bl.a. ved at have en hverdag med få afbrydelser, og ved at følge barnets initiativ. F.eks. ved at gøre plads til hulebyggeri og understøtte barnets eksperimenteren ved at finde materialer frem, som kan være med til at udvikle deres ideer.
- At rammerne omkring rutinesituationerne giver mulighed for udvikling.
 - F.eks. i garderoben, hvor der er fokus på selvhjulpethed, dialog, hjælpe hinanden og at kunne udsætte egne behov eller i spisesituationen, hvor vi vægter de gode normer og sociale værdier.
- At de forskellige læringsrum er overskuelige for børnene.
 - Ved at den fysiske indretning fortæller, hvad rummene skal bruges til, (*puderum, tegnebord, dukkekrog m.m.*), og at de voksne er tydelige i deres kommunikation.
- At der er et udviklende sprogligt miljø, hvor børnenes sproglige og kommunikative evner stimuleres og udvikles.
 - Det ses bl.a. når vi har tilrettelagt samling med sang, rim, remser og historiefortælling.

Alt dette fordrer et trygt miljø, hvor de voksne er nærværende og understøttende i deres tilgang til børnene.

Ebeltoft Børnehus finder det vigtigt at understøtte og styrke børns naturlige nysgerrighed overfor naturen, samt udvikle det enkelte barns kendskab til naturens gang. Vi har derfor etableret to sansehaver.

Én i Hyrdebakken og én i Æblehaven. Igennem sansehaverne arbejder vi med at udvikle børnenes forståelse for, hvordan vi kan være aktive deltagere i naturen. Vi dufter, føler, lytter og følger planternes og insekternes udvikling igennem de forskellige årstider - på den måde er naturen en aktiv medspiller i vores pædagogiske praksis og vores pædagogiske arbejde, hvor naturen bliver gjort til forståelsesramme for udvikling af både sanser, naturforståelse, egen personlige udvikling, bæredygtighed og meget mere. Sansehaverne fungerer som lukkede læringsrum børnene går ud i med en voksen, der vil formidle noget i rummet.

Sansehaverne er anlagt og indrettet sammen med børnene. Her finder man balancebaner, frugttræer, bærbuske, insektbo, krydderurter, blomster, krible krable og meget mere.

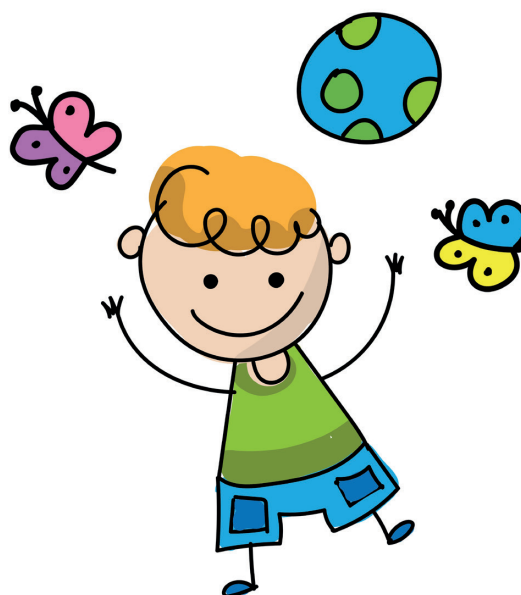
Hvert forår forspirer vi sammen med børnene nye planter, der skal plantes ud i sansehaven. Vi oplever, at det enkelte barn får medejerskab og der bliver skabt et fælles tredje, som vi alle nyder at opleve.

Sansehaverne giver blandt andet anledning til samtaler om liv/død, smagsoplevelser, nye sanseindtryk, kreativitet og samarbejde.

Sansehaverne er med til at skabe en rød tråd gennem vores pædagogiske læreplaner og vores pædagogiske praksis.

Desuden har vi et samarbejde med det lokale plejehjem "Søhusparken". Sansehaverne er indrettet således, at man kan komme til dem fra parkeringspladsen, så det er nemt for plejehjemet at komme på besøg i sansehaverne. Det er meningen, at det lokale plejehjem kan bruge haverne både uden børn og med børn.

Sansehaverne er støttet af BUPLs Udviklingspulje.



Forældresamarbejde

Forældresamarbejdet er vigtigt da hjemmet ses som den læringsarena med størst betydning for børns læring. Her ser vi forældrene som ligeværdige samarbejdspartnere, hvor samarbejdet bygger på et tillidsfuldt og konstruktivt samarbejde om barnets læring, trivsel, udvikling og dannelse. Samarbejdet med forældrene handler både om den formelle kompetence, som forældrene har i kraft af bestyrelsesarbejde og samarbejdet om det enkelte barns udvikling, trivsel, læring og dannelse.

I Æblehaven vægter vi:

- At alle børn og forældre bliver mødt med en positiv tilgang.
 - F.eks. at alle bliver mødt med et smil og godmorgen.
- At der er tid til den daglige kontakt og dialog både fra personale og forældres side.
- At alle forældre er gode rollemodeller både for eget og andres børn.
 - Vi opfordrer alle forældre til at sige godmorgen og farvel, at de taler ordentligt og er imødekomende overfor alle børn.
- At forældre involverer sig i barnets hverdagsliv i børnehaven.
 - F.eks. at forældre tager sig tid, når barnet afleveres og hentes, at de læser på tavlen og tager tegninger m.m. med hjem.
- At der er forældreengagement og deltagelse i arrangementer. F.eks. ved deltagelse i forældremøder, arbejdsdag, høstfest og Lucia.
- At der løbende tilbydes forældresamtaler, hvor vi tager udgangspunkt i "Klar til læring". www.klartillaering.dk
 - Dette indebærer, at både personale og forældre forbereder sig inden samtalen.

Børn i udsatte positioner:

Vi ved at børn i udsatte positioner profiterer af høj kvalitet i dagtilbud. Arbejdet med læreplanen er relevant for alle børn uanset baggrund og ressourcer. Børn i udsatte positioner lærer og udvikler sig i et fagligt kompetent læringsmiljø og i mødet med en velfunderet pædagogisk faglighed. Alle børn er betydningsfulde i børnefællesskabet, ligesom alle forældre er betydningsfulde i forældre-fællesskabet.

I Æblehaven vægter vi:

- At arbejde ud fra ICDP og tage udgangspunkt i barnets ressourcer med en anerkendende tilgang til barnet. Læs mere om ICDP her: <https://icdp.dk/om-icdp>
- At arbejde inkluderende, så alle børn føler sig som en del af fællesskabet.
- At skabe læringsrum, hvor tydelighed og genkendelighed er rammerne, som skaber mulighed for deltagelse.
- At barnet guides og støttes af nærværende voksne, som er nysgerrige på barnets intentioner.
- At have et udvidet forældresamarbejde, ved øget fokus på den daglige kontakt og eventuelle ekstra forældresamtaler.
- At have et tværfagligt professionelt samarbejde med f.eks. psykolog og talepædagog.

Sammenhænge

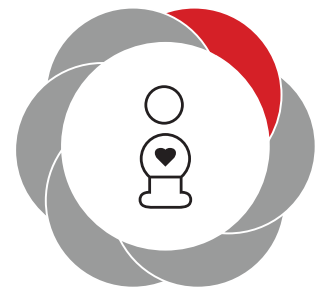
At skabe sammenhæng i børns liv handler om at arbejde med læringsfællesskaber i dagtilbuddet, hvor børn kan opøve færdigheder, så barnet kan møde det nye, fordybe sig, være vedholdende, kunne indgå i et børnefællesskab og tage initiativ til at indgå i relationer.

Det er her essentielt, at personalet i Ebeltoft Børnehus gennem et tæt samarbejde har fokus på at sikre positive overgange i barnets liv.

I Æblehaven vægter vi:

- At al indkøring foregår med respekt for det enkelte barns behov.
 - Derfor kan der være stor forskel på, hvordan indkøringen bliver tilrettelagt, men det foregår altid i tæt samarbejde med forældrene. I starten er det vigtigt, at forældrene er til stede i børnehaven, så barnet kan udforske de nye omgivelser sammen med forældrene. Vi har opstartssamtale med alle nye forældre, hvor forældrene fortæller om deres barn, og vi fortæller om hverdagen og hvilke forventninger, vi har til det fremtidige samarbejde.
- At overgangen fra vuggestuen skal være tryk og barnet skal have kendskab til børnehaven og personalet.
 - Det sker f.eks. ved, at de ældste børn fra vuggestuen deltager i vores fællessamling en gang om måneden, at vuggestuen bruger børnehavens legeplads, at barnet kommer på besøg i ugerne inden opstart og personalet i børnehaven besøger barnet i vuggestuen. I forhold til børn, der kommer fra dagplejen, aftales besøg med dagplejeren.
- At alle børn, inden de starter, modtager et personligt brev, så de kan føle sig velkomne.
- At have en storegruppe på tværs af stuerne for at sikre, at de ældste børn har haft mulighed for at danne relationer og venskaber på tværs af grupperne, og at alle kender hinanden godt inden skolestart. Dette med udgangspunkt i "Klar til læring".
- At arbejde med omverdensforståelse. F.eks. arbejder vi med kendskab til sig selv og sin familie, men også med bogstaver og små opgaver. Her er fokus på fordybelse, nysgerrighed, mod på nye udfordringer og robusthed i forhold til at kunne fejle.
- At vi sender livsduelige børn, som er klar til nye udfordringer, videre i skoleregi.
- At sikre den bedst mulige overgang til skolen.
 - Personalet fra Mini SFO kommer på besøg i børnehaven ca. 1 måned før skolestart. Her deltager de i samling og får snakket lidt med børnene, og personalet laver overlevering omkring gruppen. Derudover har vi 2 besøg på skolen, hvor børnene vænner sig til de nye omgivelser og møder de andre børn, som de skal gå i skole med.

De seks læreplanstemaer



Alsidig personlig udvikling

Alsidig personlig udvikling drejer sig om den stadige udvidelse af barnets erfaringsverden og deltagelsesmuligheder. Det forudsætter engagement, livsduelighed, gåpåmod og kompetencer til deltagelse.

I arbejdet med barnets alsidige personlige udvikling arbejder vi ud fra "Klar til læring".

Pædagogiske mål for læreplanstemaet: Alsidig personlig udvikling

1. Det pædagogiske læringsmiljø skal understøtte, at alle børn udfolder, udforsker og erfarer sig selv og hinanden på både kendte og nye måder og får tillid til egne potentialer. Dette skal ske på tværs af blandt andet alder, køn samt social og kulturel baggrund.
2. Det pædagogiske læringsmiljø skal understøtte samspil og tilknytning mellem børn og det pædagogiske personale og børn imellem. Det skal være præget af omsorg, tryghed og nysgerrighed, så alle børn udvikler engagement, livsduelighed, gåpåmod og kompetencer til deltagelse i fællesskaber. Dette gælder også i situationer, der kræver fordybelse, vedholdenhed og prioritering.

3-5 år Robusthed



- At kunne tabe i spil
- At kunne stå et nej til f.eks. en ekstra småkage, blive afvist i leg eller vente på det bliver ens tur
- At have evnen til selv at klare småproblemer i leg
- At have evnen til i de små situationer selv at stå ved egne holdninger og meninger
- At turde udfordre sig selv fysisk f.eks. ved at klatre op på et legestativ

Primært eksempler for forældre

- Åbenhed om livsfaser: skilsmisse, død, alderdom osv.
- At barnets basale behov opfyldes: søvn, mad
- Gåture, cykle med forældre
- Sende barnet med andre hjem/legeaftaler
- Lære at tage ansvar for småopgaver, oprydning på værelset
- Selvstændighed: sko, tøj osv.
- Være alene i kortere perioder
- Skubbes ud over egne grænser: fx gå i bad
- Små pligter hjemme, rydde egen tallerken op efter aftensmad
- Forældre aldrig nedgøre, men forklare og beskrive.

3-5 år Vedholdenhed



- At øve/træne til en bestemt færdighed er opnået fx at cykle
- At kunne tage tøj på selv
- At kunne lave en perleplade færdig
- At kunne blive i en dialog i et givet tidsrum

Primært eksempler for forældre

Holde bordskik: Øve vedholdenhed, fællesskabsamvær, hygge.

Forældrene er den gode rollemodel, ved selv at blive siddende ved bordet med koncentration om familiens måltid, være med til at skabe god atmosfære, hvor familiemedlemmer fx skiftes til at fortælle. På denne måde øver børnehavebarnet vedholdenhed i et forventeligt tidsrum.

3-5 år Automatisering



- At kunne tage tøj af og på
- At kunne kravle ind og ud af bilen og spænde sig fast
- At kunne pille æg og mandariner
- At kunne sit eget navn, adresse og alder
- At kunne tælle, rime, remse og synge

Primært eksempler for forældre

Lade barnet hjælpe til med de praktiske gøremål f.eks. dække bord, rydde væk, smøre madpakke m.v.

Lade barnet klare toiletbesøg selv (terre sig, trække ud og vaske hænder).

Lade barnet selv tage tøj af og på og i den rigtige rækkefølge – tøjet skal ikke være for udfordrende fx smækbukser.

Sørge for at barnet selv kan åbne/lukke madpakken.

Bruge symboler/navn på barnets ting så de nemt kan finde det.

Læse bøger om bogstaver, rim og remser – gerne flere gange – og spille iPad med sit barn hvor det handler om fx bogstaver og tal.

Som forældre skal man have god tid og tålmodighed til, at lade barnet udføre opgaverne selv. Og være bevidst om at man ikke tager over.

3-5 år Behovsudsættelse



- At vente på tur i spil og leg
- At kunne række fingeren op til samling – vente på tur
- At kunne vente med at spise, indtil der er sagt "vårsågod"

Primært eksempler for forældre

- Vente på tur
- Bruge æggeuret derhjemme, stil tiden og det udløser det ønskede behov
- Taleliste fx ved aftenmadsbordet
- At kunne og turde sige nej og at det er okay at sige nej
- Pligter i hjemmet fx tomme opvaskemaskinen, kunne udløse et evt. ønske om et udtrykt behov

3-5 år - Gode omgangsformer



Eksempler på opgaver, normer og kommunikation, som kan trænes/evnes: Små opgaver og pligter i hverdagen, der inviterer barnet ind som en del af fællesskabet fx hjælpe med at rydde op på værelset, selv hænge tøj på plads, dække bord mv.

- Lære at følge spillereglerne i forskellige kontekster (f.eks. svømmehallen, legepladsen) eller i forskellige lege eller aktiviteter (f.eks. sanglege, spil mv.)
- Lære barnet at være opræksomme på og hjælpe hinanden f.eks. hvis et barn falder og sår sig, hvis en bliver ked af det, hvis en ikke kan løse en opgave
- Lære barnet god skik f.eks. ikke bevse og prutte ved bordet og ej på andre
- Hjælpe barnet med ikke at sige grimme ting til andre
- Lære barnet almindelig god hellighed, samt en forståelse for, hvorfor det er meningsfuldt fx at sige: "Tak for mad"

Primært eksempler for forældre

- Øjenkontakt, at man ser på hinanden når man taler sammen
- Tale pænt til hinanden
- At hilse på hinanden
- Man råber ikke af hinanden
- Man hjælper hinanden, hvis nogen er ked af det
- Omsorg for hinanden
- Lytte når der er en der taler
- Vorto på tur
- Oplørdre sine børn til at lege med flere forskellige – invitere forskellige børn med hjem
- Ikke tale dårligt om de andre i børnehaven.

3-6 år Nysgerrighed



- At understøtte barnet i at gå på opdagelse i verden og udtrykke sin nysgerrighed gennem sine sanser og krop f.eks. gennem oplevelser i naturen, f.eks. hvor hurtigt kan jeg køre på mooncar m.m.
- At understøtte og stimulere spørgehylden og videbegæret

Primært eksempler for forældre

Når barnet viser interesse for et emne, er det vigtigt at sætte sig ned og lytte og spørge mere ind til interessen. For eksempel hvis der bages boller i køkkenet er det alle sanser der skal i spil, når barnet viser interesse. Forklare hvad gæren gør, lade barnet røre ved dejen, smage på den, og så videre. Hvis der bliver slået græs, så lade barnet gå med rundt, snakke om hvorfor græsset er blevet langt, hvor tingene kommer fra og lade snakken udvikle sig efter hvor barnet ønsker, at den bevæger sig hen. Hvis de finder nogle sten på vejen, så sætte sig ned og snakke om formen, farven osv.

- Tal - hoppe på et ben - hvor mange gange?
- Leg med sprog - lave røverhistorier
- Lave føle leg
- Løse for barnet og lave sjove rim og remser

Nysgerrighed for søskendeforhold. Barnet sager gennem sin nysgerrighed at finde ud af hvor grænserne går hos sine større søskende. Hvis jeg gør sådan og sådan, hvordan reagerer den store så.

Social udvikling

Social udvikling handler om udvikling af sociale handlemuligheder og deltagelsesformer og foregår i sociale fællesskaber, hvor børnene kan opleve at høre til, og hvor de kan gøre sig erfaringer med selv at øve indflydelse og med at værdsætte forskellighed. Gennem relationer til andre udvikler børn empati og sociale relationer og læringsmiljøet skal derfor understøtte børns opbygning af relationer til andre børn, til det pædagogiske personale m.m.



Pædagogiske mål for læreplanstemaet: Social udvikling

Det pædagogiske arbejde med læreplanstemaet: Social udvikling skal tage udgangspunkt i beskrivelsen af temaet og to pædagogiske mål målrettet børn i aldersgruppen 0-5 år. De to pædagogiske mål er følgende:

1. Det pædagogiske læringsmiljø skal understøtte, at alle børn trives og indgår i sociale fællesskaber, og at alle børn udvikler empati og relationer.
2. Det pædagogiske læringsmiljø skal understøtte fællesskaber, hvor forskellighed ses som en ressource, og som bidrager til demokratisk dannelse.

I Æblehaven vægter vi legen som omdrejningspunktet i barnets dag i børnehaven. Igennem legen udvikler barnet sine sociale kompetencer og samtidig styrkes den sproglige og motoriske udvikling. Vi tilstræber at tilbyde sjove og inspirerende lege- og læringsmiljøer, både ude og inde. Børn foretrækker naturligt de lege, som de er bedst til. Men vi vil gerne udfordre børnene i mange forskellige typer af lege, så vi bedst muligt sikrer, at de bliver stærke til både at bruge deres sprog, krop og til at indgå i de regler der gælder i det sociale fællesskab.

F.eks. kan et sprogligt kompetent barn, der foretrækker rollelege, have gavn af at blive fysisk udfordret i f.eks. tumlelege, på legepladsen og i vores motoriksal - og barnet, der foretrækker konstruktionsleg med Lego, skal måske styrkes i rollelege osv.

Vi skelner mellem voksenstyret leg, hvor personalet sætter rammen for legen, som f.eks. at synge og rime/remse til samling. Selvorganiseret leg (fri leg), hvor legen er formålet i sig selv og leg der opstår i rutinesituationer, som kan være afsæt til leg, f.eks. når børn plasker med vand, når de vasker hænder, eller danser og synger mens de dækker bord. Personalets opgave er bl.a. at understøtte lege og hjælpe børnene ind i legefællesskabet hvis/når det er svært ved hjælp af forskellige legestrategier, så vi sikrer, at alle børn trives i legen og lærer at mestre forskellige strategier for at blive inkluderet.

Kommunikation og sprog

Børns kommunikation og sprog tilegnes og udvikles i nære relationer med barnets forældre, i fællesskaber med andre børn og sammen med det pædagogiske personale.

Det centrale for børns sprogtilegnelse er, at læringsmiljøet understøtter børns kommunikative og sproglige interaktioner med det pædagogiske personale. Det er ligeledes centralt, at det pædagogiske personale er bevidst om, at de fungerer som sproglige rollemodeller for børnene, og at børnene guides til at indgå i fællesskaber med andre børn.



Pædagogiske mål for læreplanstemaet: Kommunikation og sprog

Det pædagogiske arbejde med læreplanstemaet: Kommunikation og sprog skal tage udgangspunkt i beskrivelsen af temaet og to pædagogiske mål målrettet børn i aldersgruppen 0-5 år. De to pædagogiske mål er følgende:

1. Det pædagogiske læringsmiljø skal understøtte, at alle børn udvikler sprog, der bidrager til, at børnene kan forstå sig selv, hinanden og deres omverden.
2. Det pædagogiske læringsmiljø skal understøtte, at alle børn opnår erfaringer med at kommunikere og sprogliggøre tanker, behov og idéer, som børnene kan anvende i sociale fællesskaber.

I Æblehaven har vi mange flersprogede børn. Vi har derfor en styrket indsats på den sproglige udvikling blandt børn som alle børn i Æblehaven profilerer af. Der er afsat ugentlige timer, hvor vi arbejder målrettet med børnenes sprog.

For os er målet med at arbejde med barnets sprog bl.a.:

- At barnet stifter bekendtskab med talesprog, skriftsprog, tegnsprog, kropssprog og billedsprog.
- At barnet tilegner sig et godt ordforråd.
- At barnet begyndende forstår begreber.
- At barnet lærer om nuancer i sproget.
- At barnet lærer at løse konflikter med sprog
- At barnet lærer at udtrykke sig i forhold til konteksten.



Krop, sanser og bevægelse

Børn er i verden gennem kroppen, og når de støttes i at bruge, udfordre, eksperimentere, mærke og passe på kroppen – gennem ro og bevægelse – lægges grundlaget for fysisk og psykisk trivsel.

Kroppen er et stort og sammensat sansesystem, som udgør fundamentet for erfaring, viden, følelsesmæssige og sociale processer, ligesom al kommunikation og relationsdannelse udgår fra kroppen.



Pædagogiske mål for læreplanstemaet: Krop, sanser og bevægelse

Det pædagogiske arbejde med læreplanstemaet: Krop, sanser og bevægelse skal tage udgangspunkt i beskrivelsen af temaet og to pædagogiske mål målrettet børn i aldersgruppen 0-5 år. De to pædagogiske mål er følgende:

1. Det pædagogiske læringsmiljø skal understøtte, at alle børn udforsker og eksperimenterer med mange forskellige måder at bruge kroppen på.
2. Det pædagogiske læringsmiljø skal understøtte, at alle børn oplever krops- og bevægelsesglæde både i ro og i aktivitet, så børnene bliver fortrolige med deres krop, herunder kropslige fornemmelser, kroppens funktioner, sanser og forskellige former for bevægelse.

GRUNDMOTORIKKENS UDVIKLINGMOTORISK, SOCIAL OG FØLELSMÆSSIG UDVIKLING

- KRONEN: Kreativitet, skabe nyt (f.eks. kunst, håndværk).
- DE STORE FORGRENINGER: Færdigheder, læring (f.eks. sprog, læsning, skrivning, sport).
- STAMMEN: Grundlege, ens for alle børn, skal ikke læres. Hoppe, kaste, løbe, svinge, snurre, balance, trille osv.
- RODEN: Grundmotorik, ens for alle børn, skal ikke læres. Samme rækkefølge – løfte hovedet, trille, krybe, kravle... osv.

Børnehavens legeplads er ligeledes indrettet, så den udfordrer og inspirerer børnene til bevægelse og mestring af verden. Der er zoner, hvor der er lagt op til samspil og rollelege og andre zoner til fordybelseslege og andre igen til regellege f.eks. med de voksne. Vores legeplads er indrettet til at tilgodese den frie leg mellem børnene, men også de vokseninitierede lege, som har en pædagogisk dagsorden.

Vi har fokus på vigtigheden af, at børn har brug for tid og gentagelser for at opnå færdigheder. Det er vigtigt, at der i denne tid, er tid til leg. Vi skaber rammerne og støtter og guider der, hvor det er nødvendigt.

“**HVIS VI IKKE KAN MÆRKE VORE SANSNINGER
KAN VI IKKE MÆRKE VORE FØLELSER**”

- Susan Hart

Natur, udeliv og science

Naturoplevelser i barndommen har både en følelsesmæssig, en kropslig, en social og en kognitiv dimension.

Naturen er et rum, hvor børn kan eksperimentere og gøre sig de første erfaringer med naturvidenskabelige tænke- og analysemåder. Men naturen er også grundlag for arbejdet med bæredygtighed og samspillet mellem menneske, samfund og natur.



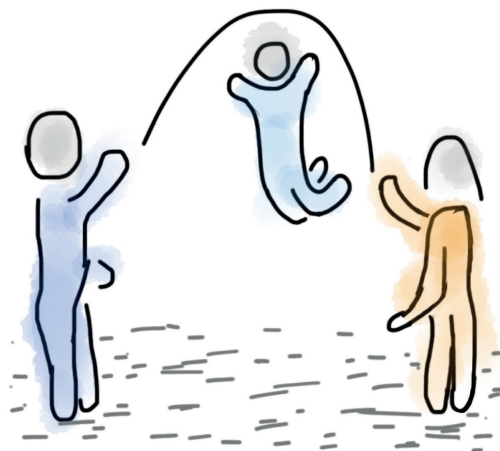
Pædagogiske mål for læreplanstemaet: Natur, udeliv og science

Det pædagogiske arbejde med læreplanstemaet: Natur, udeliv og science skal tage udgangspunkt i beskrivelsen af temaet og to pædagogiske mål målrettet børn i aldersgruppen 0-5 år. De to pædagogiske mål er følgende:

1. Det pædagogiske læringsmiljø skal understøtte, at alle børn får konkrete erfaringer med naturen, som udvikler deres nysgerrighed og lyst til at udforske naturen, som giver børnene mulighed for at opleve menneskets forbundethed med naturen, og som giver børnene en begyndende forståelse for betydningen af en bæredygtig udvikling.
2. Det pædagogiske læringsmiljø skal understøtte, at alle børn aktivt observerer og undersøger naturfænomener i deres omverden, så børnene får erfaringer med at genkende og udtrykke sig om årsag, virkning og sammenhænge, herunder en begyndende matematisk opmærksomhed.

Børn lærer, og lærer at mestre mange af hverdagens udfordringer gennem kroppen, og vi arbejder målrettet med, at børnene dagligt får trænet de 3 primære sanser: Labyrintsansen, følesansen og stillingssansen. Disse sanser er vigtige for et menneskes motoriske udvikling og forudsætning for indlæringen af færdigheder senere i livet.

I den fysiske indretning af børnehaven er vi meget opmærksomme på, at børnene kan tilbydes et bredt og varieret udbud af aktiviteter i målrettede læringsmiljøer. Vores stuer er indrettet forskelligt og med forskelligt legetøj mm. Her tilbydes forskellige aktiviteter i løbet af dagen, så alle børn kan tilgodeses, stimuleres og udfordres i forhold til nærmeste udviklingszone.



Kultur, æstetik og fællesskab

Kultur er en kunstnerisk, skabende kraft, der aktiverer børns sanser og følelser, ligesom det er kulturelle værdier, som børn tilegner sig i hverdagslivet.

Gennem læringsmiljøer med fokus på kultur kan børn møde nye sider af sig selv, få mulighed for at udtrykke sig på mange forskellige måder og forstå deres omverden.



Pædagogiske mål for læreplanstemaet: Kultur, æstetik og fællesskab

Det pædagogiske arbejde med læreplanstemaet: Kultur, æstetik og fællesskab skal tage udgangspunkt i beskrivelsen af temaet og to pædagogiske mål målrettet børn i aldersgruppen 0-5 år. De to pædagogiske mål er følgende:

1. Det pædagogiske læringsmiljø skal understøtte, at alle børn indgår i ligeværdige og forskellige former for fællesskaber, hvor de oplever egne og andres kulturelle baggrunde, normer, traditioner og værdier.
2. Det pædagogiske læringsmiljø skal understøtte, at alle børn får mange forskellige kulturelle oplevelser, både som tilskuere og aktive deltagere, som stimulerer børnenes engagement, fantasi, kreativitet og nysgerrighed, og at børnene får erfaringer med at anvende forskellige materialer, redskaber og medier.

Vi arbejder bevidst med grundsætningen:

- Kultur for børn.
- Kultur med børn.
- Kultur af børn.

Når vi går i teater, er det kultur for børn. Når vi laver cirkus, er det kultur med børn. Når børnene interagerer med hinanden, er det kultur af børn.

Vi er bevidste omkring den danske institutionskultur, hvor vi arbejder med børns alderssvarende læringsmål.



Evalueringsskulturr

Vi evaluerer på flere plan. Vores grundtanke i forhold til evalueringer er, at det skal være en fremadrettet evaluering. Hvad lærte vi af det, vi gjorde? Og hvordan kan vi optimere det i forhold til den aktuelle børnegruppe?

Vores årshjul evalueres løbende. Her evalueres aktiviteten, men også børnenes læring og de voksnes tilgang.

Vi har handleplaner på alle børn i "Hjernen og hjertet" med afsæt i "Klar til læring". Handleplanerne bruges i vores daglige praksis og til forældresamtaler. Handleplanerne understøtter vores praksis ved TF møder samt div. beskrivelser på børnene f.eks. støtteansøgning eller skoleudsættelse.

Der laves en trivselsmåling TOPI to gange om året. Den siger noget om den aktuelle børnegruppe. Vi laver de lovbestemte sprogvurderinger som også indbefatter en handleplan. Sprogvurderingen og TOPI tages op individuelt med evaluering på det enkelte barn i handleplanen og generelt på p-møder.

I praksis: På p-møde arbejder vi med emnet "Legen i det pædagogiske læringsmiljø" Her arbejder vi med refleksion over egen praksis. Gør vi det, vi tror vi gør? Hvad vil vi? Hvordan understøtter vi hinanden? Konkret handleplan og evaluering.

Derudover evaluerer vi på ledelsesniveau på hvilke tendenser vi ser i organisationen. Det er generelt på vores tilgang til læreplanerne. Vi nærlæser de overordnede rapporter fra TOPI og Sprogvurderingen. Derudover er vi meget opmærksomme på personalesammensætningen og de enkeltes forudsætninger for at løfte opgaven. Vi har høj faglighed og højt uddannelsesniveau.



